

## ESTRUCTURACIÓ DE LA RECERCA A L'INEFC LLEIDA

---

<b>1. INTRODUCCIÓ.....</b>	<b>1</b>
<b>2. ELEMENTS DE LA RECERCA EN L'INEFC LLEIDA.....</b>	<b>2</b>
2.1. LABORATORI: .....	2
2.2. CAP DE LABORATORI:.....	3
2.3. CENTRE DE RECERCA: .....	3
2.4. RESPONSABLE DEL CENTRE DE RECERCA:.....	4
2.5. BECARIS: .....	4
2.6. SOTSDIRECTOR DE RECERCA: .....	4
2.7. GRUP DE RECERCA: .....	5
<b>3. CRITERIS PER ESTABLIR SUPORT INSTITUCIONAL.....</b>	<b>6</b>

### 1. Introducció

Els països europeus es troben, des de fa uns anys, en un procés de canvi profund. La transformació d'una societat basada en una economia industrial a una societat que viu de la producció del coneixement i de la innovació afecta a tots els actors de la societat.

En aquest sentit, les institucions europees treballen en el que ja es coneix com un Espai Europeu de Recerca, que ha de permetre situar Europa com un continent on la recerca i el desenvolupament siguin els seus pilars, i en els darrers anys ha promogut la reflexió sobre diversos àmbits com l'educació al llarg de la vida, la formació de tots els nivells, la cultura o la qualitat de vida dels ciutadans europeus.

El paper que desenvolupen les universitats i els centres de formació superior com a generadors del procés cap a l'Europa del Coneixement, és fonamental. Per això, els ministres d'Educació Superior d'un gran nombre de països europeus van iniciar, mitjançant la Declaració de Bolonya del 1999, la creació d'un Espai Europeu d'Educació Superior. Paral·lelament, l'any 2000 la Comissió Europea va proposar la creació d'un *Espai Europeu de Recerca* amb l'objectiu de crear un marc general de recerca a Europa que permetés assolir l'objectiu de fer d'Europa, l'economia basada en el coneixement més avançada del món en l'any 2010.

En 2005 la Comissió Europea ha fet un pas més en el desenvolupament de l'Estratègia de Lisboa, engegant, com a tercer pilar de la societat del coneixement, un procés de convergència en el marc de les Tecnologies de la Informació i la Comunicació. El programa i2010 pretén crear una xarxa digital comuna on compartir i alimentar el coneixement, entès com a base i conductor del creixement econòmic, el benestar i la creació d'ocupació.

Actualment, l'Espai Europeu del Coneixement (EEC) és un procés que promouen la pràctica totalitat de països europeus. La seva finalitat principal és la de poder desenvolupar un procés de convergència i de reforçament de l'educació superior i la recerca a Europa, que caldrà finalitzar abans de l'any 2010.

Pel que fa als treballs específics, la gran majoria de països estan reformant els seus sistemes d'educació superior per adaptar-los als requeriments que estableixen aquestes declaracions. Per això, a Catalunya, s'ha creat l'Oficina de l'Espai Europeu del

## ESTRUCTURACIÓ DE LA RECERCA A L'INEFC LLEIDA

---

Coneixement, que depèn del Consell Interuniversitari de Catalunya i del Consell Interdepartamental de Recerca i Innovació Tecnològica.

Una de les característiques de les universitats europees modernes és que ensenyament i recerca són eixos principals de l'activitat acadèmica (perspectiva Wilhem von Humboldt).

En el context d'aquest marc general entenem coma recerca:

- El descobriment de coneixement, que contribueix a l'estoc de coneixement humà i al clima intel·lectual de la institució. També s'hi inclou el treball creatiu en literatura, arts plàstiques, etc.
- La integració i interpretació del coneixement, és a dir, treball seriós i disciplinat que, en una recerca original, descobreix nous elements, els integra i els interpreta. Es fan connexions entre diferents disciplines, que alteren els contextos en què es presenta el coneixement, i s'elimina la divisió d'aquest coneixement en peces i bits cada cop més esotèrics.
- La transferència tecnològica o del coneixement a la comunitat més àmplia, o l'aplicació del coneixement per resoldre problemes de la societat, entenent que teoria i pràctica interaccionen per millorar-se mutuament.

L'INEFC, com institució d'Ensenyament Superior, te encomanada la recerca en l'àrea de coneixement de la motricitat, de la qualitat de vida dels ciutadans mitjançant l'activitat física i esportiva, s'incorpora definitivament als requisits de l'Espai Europeu a partir de l'estructuració i funcionalitat d'aquest document.

## 2. Elements de la Recerca en l'INEFC Lleida

La definició dels següents elements relacionats amb la Recerca té per única finalitat l'aconseguir que les persones que treballen a l'INEFC de Lleida trobin la manera i l'espai adequat per desenvolupar tasques relacionades amb la Recerca amb el màxim de comoditat.

### 2.1. Laboratori

El laboratori és un espai físic de treball on hi ha una infraestructura i aparatatge específic al servei del col·lectiu de l'INEFC de Lleida.

El seu ús principal és el de donar suport a la recerca però en alguns casos puntuals pot ésser utilitzat per la docència.

Actualment en l'INEFC de Lleida hi han els següents laboratoris:

- Valoració Biomecànica
- Comportament Motor
- Observació de la Motricitat
- Valoració Funcional

### 2.2. Cap de Laboratori

És de preveure que en l'**acord d'organització docent i de procediments** els representants legals dels treballadors i de l'administració contemplin la càrrega de treball que suporta aquesta figura<sup>1</sup>.

Funcions del cap de Laboratori:

- Articular el funcionament dels aparells o instruments ubicats en el Laboratori per a facilitar-ne l'ús a altres persones.
- Redacció i manteniment actualitzat de l'inventari de material i del programari adquirit que es troba en el Laboratori.
- Ocupar-se del manteniment del material existent.
- Preveure i demanar a la Sotsdirecció de Recerca, la incorporació de nou material quan s'escaigui.
- Mantenir disponible el màxim de temps possible el material o aparatatge que es troba al laboratori.
- Redacció i presentació a la Sotsdirecció de Recerca d'una **Memòria Anual** en el mes de setembre, en la que es reculli el conjunt d'activitats i recerques a les que s'han donat suport des d'el laboratori.
- Presentar el mes de setembre el **Projecte** d'activitats a desenvolupar durant el curs.

### 2.3. Centre de Recerca

És un espai físic on es reuneixen diverses persones per debatre i treballar vers una temàtica científica concreta.

El seu ús principal és el de donar suport a la recerca però en alguns casos puntuals pot ésser utilitzat per la docència.

No necessita d'un aparatatge específic però sí de material d'oficina i en alguns casos de programari específic i suport informàtic i bibliogràfic.

Un Centre de Recerca pot coincidir en l'espai del Laboratori.

Actualment en l'INEFC de Lleida hi han els següents Centres de Recerca:

- Praxiologia Motriu (Centre d'Estudis Praxiològics).
- Gestió esportiva
- Esports col·lectius

---

<sup>1</sup> Segons consta en l'**acord d'organització docent i de procediments** signat pels representants legals dels treballadors i pels representants legals de l'administració el 10 de gener de 2006, "cada centre disposarà d'una càrrega creditícia màxima global de 60 hores en concepte de direcció de Laboratoris. Correspondrà a la junta Coordinadora de Centre la distribució d'aquesta càrrega entre els diferents caps de Laboratori. En tot cas el professorat catedràtic que sigui cap de Laboratori no podrà computar càrrega creditícia per aquest concepte.

### 2.4. Responsable del Centre de Recerca

És de preveure que en l'**acord d'organització docent i de procediments** els representants legals dels treballadors i de l'administració contemplin d'alguna manera la càrrega de treball que suporta aquesta figura.

Funcions del Responsable del Centre de Recerca:

- Articular el funcionament del programari específic per a facilitar-ne l'ús a altres persones.
- Redacció i manteniment actualitzat de l'inventari de material i del programari adquirit que es troba en el Centre de Recerca.
- Preveure i demanar a la Sotsdirecció de Recerca, la incorporació de nou programari i material ofimàtic quan s'escaigui.
- Redacció i presentació a la Sotsdirecció de Recerca d'una **Memòria Anual** en el mes de setembre, en la que es reculli el conjunt d'activitats i recerques en les que s'ha treballat.
- Presentar el mes de setembre el **Projecte** d'activitats a desenvolupar durant el curs.

### 2.5. Personal Investigador

La figura del Personal Investigador facilita la integració de persones mitjançant ajuts remunerats en el nou paradigma que estructura docència i recerca; per tant, aquest ha de desenvolupar tasques docents i de recerca vinculades a l'àmbit d'estudi que proposa.

Les tasques, obligacions i deures del Personal Investigador de l'INEF de Lleida estaran regulades per la convocatòria corresponent per la qual hagi accedit.

Tant els becaris predoctorals (FI) com els que gaudeixen de beques de col·laboració per a Personal Investigador, s'adscriuran a un Laboratori i/o un Centre de Recerca, per tal de dur a terme les tasques pròpies de la beca que gaudeixen.

Tanmateix s'adscriuran a un Departament del centre que tingui afinitat temàtica amb el projecte de Recerca que desenvoluparan.

El director del Projecte serà l'encarregat d'efectuar el seguiment de les tasques a desenvolupar, presentant els informes que estiguin establerts en la convocatòria corresponent, assignant els crèdits de docència a desenvolupar i mantenint informat degudament al Cap de Departament.

### 2.6. Sotsdirector de Recerca

A més de les funcions assignades en el Reglament de Règim Intern, presentarà als Caps de Departament<sup>2</sup> (donat que són els que tenen la "responsabilitat Docent i de Recerca

---

<sup>2</sup> Al Reglament de Règim Intern i consta:

**Secció Setena- Caps de Departament**

**Article Quaranta-dosè.-** Són nomenats/des pel/a director/a de l'INEF de Catalunya a proposta del Departament corresponent

Les seves funcions són les següents:

- 1- Responsabilitzar-se de l'activitat docent i de recerca del Departament."

## ESTRUCTURACIÓ DE LA RECERCA A L'INEFC LLEIDA

del Departament”) el recull de Memòries anuals i Projectes per al proper curs dels Laboratoris i Centres de Recerca de l'INEFC de Lleida.

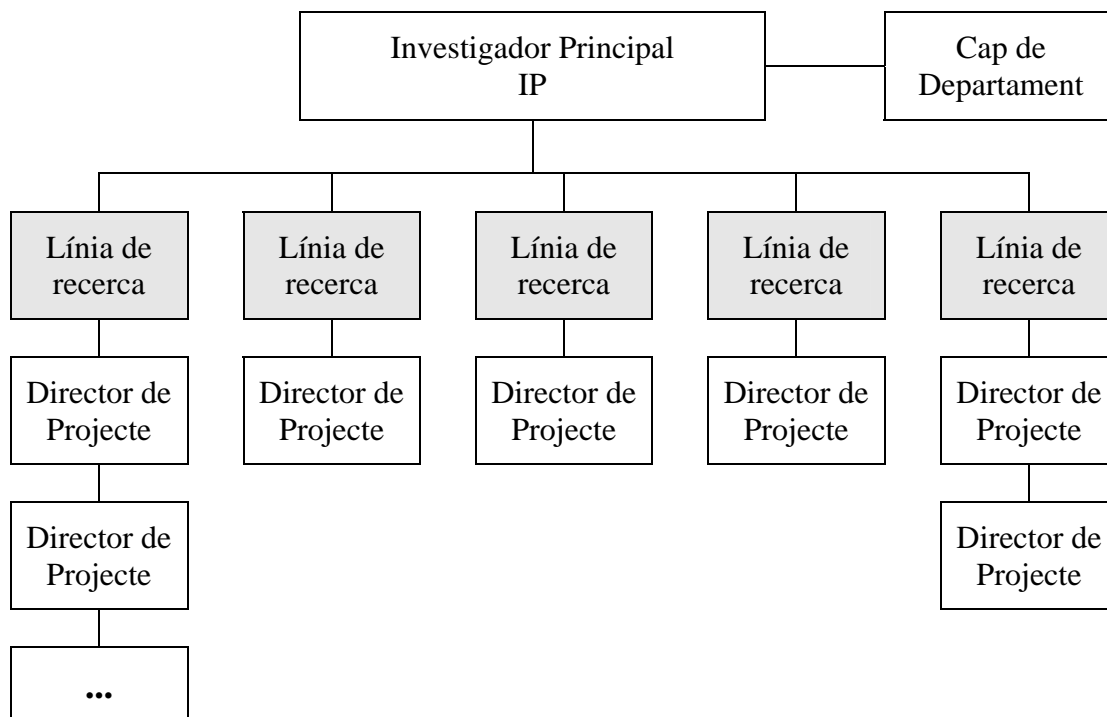
### 2.7. Grup de Recerca

El context social actual requereix d'una estructuració i ordenació que potencii la recerca. Considerant les competències del professor universitari es considera nucli fonamental el concepte “grup de recerca”; així doncs, davant la necessitat de donar un impuls en aquest sentit, cal que el professorat universitari s'agrupi per tal de donar “respostes efectives” en aquesta direcció. D'altra banda s'afegeix la política universitària d'“acreditar” la recerca, i les vies per a fer-ho passen obligatòriament per valorar la tasca desenvolupada pels Grups de Recerca.

Un grup de Recerca és un grup d'investigadors que comparteixen un mateix objecte d'estudi que es concreta en el nom del grup.

L'Investigador Principal (IP) del Grup de Recerca és el professor responsable de coordinar els projectes de recerca que es desenvoluparan d'acord amb l'objecte d'estudi del grup i amb les línies de recerca establertes.

Aquest Grup de Recerca, articularà les línies de recerca<sup>3</sup> que es considerin oportunes per tal d'abastar la majoria de perspectives científiques amb les que es pot contemplar l'objecte d'estudi.



Per facilitar l'encaix entre la concepció Universitària actual de la Recerca en l'Espai Europeu d'Educació Superior es considera idònia la creació a l'INEFC de Lleida d'un

<sup>3</sup> Aquestes seran les mateixes línies que constaran en els nous programes de postgrau i doctorat que respectaran les directrius de l'Espai Europeu d'Educació Superior

## ESTRUCTURACIÓ DE LA RECERCA A L'INEFC LLEIDA

---

Grup de Recerca ÚNIC que aplegui a la totalitat d'investigadors que desenvolupen tasques de recerca en el centre.

Aquest grup de Recerca, es presentarà a les convocatòries públiques de l'Agència de Gestió d'Ajuts Universitaris i de Recerca (AGAUR) primer per a obtenir l'acreditació necessària i segon per optar als ajuts que ofereix el sistema públic d'Ajuts de Recerca Universitaris implantat a Catalunya.

Malgrat que institucionalment es potèncii la creació d'un sol Grup de Recerca, els investigadors tindran la llibertat de pertanyer, o fins i tot crear, altres Grups de Recerca.

Seran d'aplicació les normes vigents referents als Grups de Recerca establertes per l'AGAUR.

### **3. Criteris per establir suport institucional**

Els sotsdirector de Recerca i Postgrau destinarà els recursos necessaris per al manteniment i bon funcionament de l'equipament dipositat en els Laboratoris i Centres de Recerca de l'INEFC de Lleida.

L'Investigador Principal (IP) del Grup de Recerca Institucional, juntament amb el sotsdirector de Recerca i Postgrau, proposaran a la Junta Coordinadora de centre quin material o equipament de nova adquisició és prioritari comprar, establint una jerarquitxació entre totes les peticions obtingudes a resultes dels projectes que presentin els Caps de Laboratori i Caps de Centre de Recerca.

Aquesta ordenació de prioritats es realitzarà per tal de garantir el desenvolupament dels projectes inclosos en les línies definides pel Grup de Recerca Institucional.

Els recursos externs d'altres entitats obtinguts amb el motiu de desenvolupar recerques a l'INEFC de Lleida, pasaran a ubicar-se i formar part del Laboratori o Centre de Recerca que els hagi aconseguit o del que designi l'investigador responsable del projecte becat.